



BENUTZERHANDBUCH

Mobile Scherenhebebühne TXB30LS





Dieses Handbuch ist ein wesentlicher Bestandteil der Hebebühne. Der Bediener und das Wartungspersonal muss jederzeit Zugriff auf dieses Handbuch haben, daher ist es zwingend notwendig das Handbuch an einem leicht zugänglichen Ort aufzubewahren



**LESEN SIE DIESES HANDBUCH SORGFÄLTIG DURCH, BEVOR SIE DIE
HEBEBÜHNE IN BETRIEB NEHMEN. BEFOLGEN SIE DIE ANWEISUNGEN
GENAUESTENS.**



Inhaltsverzeichnis

Sicherheit	Seite 4-6
Einführung	Seite 4
Symbole	Seite 4
Vorgesehene Verwendung	Seite 4
Sicherheitshinweise für die Inbetriebnahme	Seite 5
Sicherheitshinweise für den Betrieb	Seite 5
Sicherheitshinweise für die Wartung	Seite 6
1. Zweck und Eigenschaften	Seite 7
2. Technische Daten	Seite 8
Lagerung	Seite 9
Öffnen der Versandverpackung	Seite 9
Entsorgung der Versandverpackung	Seite 9
3. Transport	Seite 9
4. Auspacken	Seite 10
5. Installation und Test	Seite 11
6. Wartung	Seite 12
6.1. Wartungsplan	Seite 12
7. Bedienung	Seite 13-17
7.1. Defekte / Fehlfunktionen	Seite 13
7.2. Steuerung	Seite 14
7.2.1. Steuerungseinheit	Seite 14-15
7.3. Bedienung	Seite 16-17
7.3.1. Vorbereitungen	Seite 16
7.3.2. Anheben	Seite 16
7.3.3. Fahrzeug in angehobener Position	Seite 16
7.3.4. Absenken	Seite 17
7.4. Schutz vor unbefugter Benutzung	Seite 17
8. Problembehebung	Seite 18
9. Stromlaufplan	Seite 19
10. Hydraulikplan	Seite 20

SICHERHEIT

Einführung

Vor Inbetriebnahme das Handbuch sorgfältig lesen und die Anweisungen befolgen. Das Handbuch immer an einem gut zugänglichen Ort aufbewahren.

Verletzungen und Sachschäden, die aus der Nichtbeachtung dieser Sicherheitshinweise hervorgehen, werden nicht von den Produkthaftungsregelungen abgedeckt.

Symbole



Die Nichtbeachtung dieser Anweisungen kann zu Verletzungen führen.



Die Nichtbeachtung dieser Anweisungen kann zu Sachschäden führen.



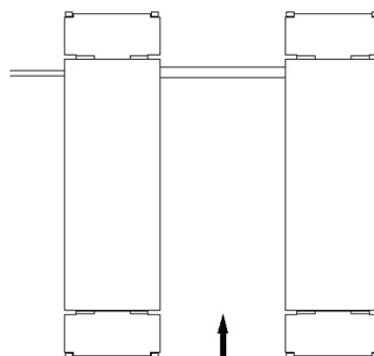
wichtige Informationen

Vorgesehene Verwendung

Die Hebebühne ist für das sichere Heben von Kraftfahrzeugen konzipiert. Achten Sie auf die Tragfähigkeit und Lastverteilung der Hebebühne

	Tragfähigkeit	Lastverteilung Front : Heck	
		Minimum	Maximum
TXB30LS	3000Kg	3 : 2	2 : 3

Die Hebebühne ist immer aus der vorgegebenen Richtung zu befahren



Fahrtrichtung



Sicherheitshinweise für die Inbetriebnahme

- Die Hebebühne darf nur von autorisiertem Service-Personal installiert und in Betrieb genommen werden.
- Die Standardausführung der Hebebühne darf nicht in explosions- und feuergefährdeten Betriebsstätten aufgestellt und in Betrieb genommen werden.
- Die Standardausführung der Hebebühne darf nicht in Außenbereichen oder in nassen bzw. feuchten Räumen (z.B. Waschhallen) aufgestellt und in Betrieb genommen werden.

Sicherheitshinweise für den Betrieb

- Lesen Sie das Benutzerhandbuch sorgfältig.
- Die Hebebühne darf nur durch befugte Personen bedient werden, die das 18. Lebensjahr vollendet haben.
- Der Bewegungsbereich von Last und Hebebühne ist von Hindernissen freizuhalten.
- Sobald der Aufnahmeblock beim Anheben die Aufnahmepunkte des Fahrzeugs erreicht, ist der korrekte Sitz zu prüfen
- Nach kurzem Freiheben ist die sichere Aufnahme des Fahrzeugs zu überprüfen.
- Das Fahrzeug muss immer auf allen 4 Aufnahmeblöcken aufliegen.
- Beim Heben und Senken müssen die Fahrzeugtüren geschlossen sein.
- Last und Hebebühne sind beim Heben und Senken zu beobachten.
- Der Aufenthalt von Personen ist im Bewegungsbereich von Last und Hebebühne während des Hebens und Senkens verboten.
- Das Hochklettern am angehobenen Fahrzeug oder der Hebebühne ist verboten.
- Der bestimmungsgemäße Gebrauch ist sicherzustellen.
- Die gesetzlichen Bestimmungen zur Unfallverhütung sind einzuhalten.
- Die Nutzlast gemäß Typenschild darf nicht überschritten werden.
- Das Fahrzeug nur an den dafür vorgesehenen Punkten aufnehmen.
- Nach dem Befahren der Hebebühne die Feststellbremse des Fahrzeugs anziehen.
- Beim Ein- bzw. Ausbau schwerer Fahrzeugteile auf gefährliche Schwerpunktverlagerung achten!
- Der Hauptschalter ist auch **NOT-AUS-Schalter**. In Notsituationen auf **Stellung „0“** drehen.
- Alle Teile der elektrischen Anlage müssen vor Nässe und Feuchtigkeit geschützt werden.
- Die Hebebühne gegen unbefugtes Benutzen durch Abschließen des Hauptschalters sichern.



Sicherheitshinweise für die Wartung

- Wartungs- und Reparaturarbeiten dürfen nur von autorisiertem Service-Personal durchgeführt werden.
- Vor Wartungs- und Reparaturarbeiten den Hauptschalter in die „0“ Stellung bringen und sichern.
- Arbeiten an Impulsgebern oder Magnetschaltern nur durch autorisiertes Service-Personal.
- Arbeiten an der elektrischen Anlage nur von zertifizierten Elektrikern.
- Entsorgung von umweltschädlichen Substanzen nur gemäß der lokalen Vorschriften.
- Verwenden Sie keine Hochdruck- / Dampfstrahlreiniger oder ätzende Reinigungsmittel. Beschädigungsgefahr!
- Sicherheitseinrichtungen dürfen nicht ersetzt oder verändert werden!
- Das Sicherheitsdatenblatt des verwendeten Hydrauliköls* zusammen mit diesem Handbuch aufbewahren!

*Hydrauliköl ist nicht im Lieferumfang enthalten

*wir empfehlen den Einsatz von HLP32 oder HLP46 Hydrauliköl

ACHTUNG, SICHERHEIT GEHT VOR!

- Bitte die Hebebühne vor jeder Benutzung überprüfen und **sicherstellen, dass diese nicht im Außenbereich benutzt wird.**
- Fahren Sie die Hebebühne stets über die erste Sicherheitsarretierung, bevor Sie mit den Arbeiten am Fahrzeug beginnen.
- Bitte überprüfen Sie die beweglichen Teile regelmäßig und schmieren die Achsen und Gleitschienen wöchentlich mit geeigneten Schmiermitteln.
- Arbeiten Sie stets gemäß des Handbuches und der Sicherheitshinweise.



ACHTUNG: Diese Hebebühne ist nicht für die Benutzung im Freien geeignet!





1. Zweck und Eigenschaften

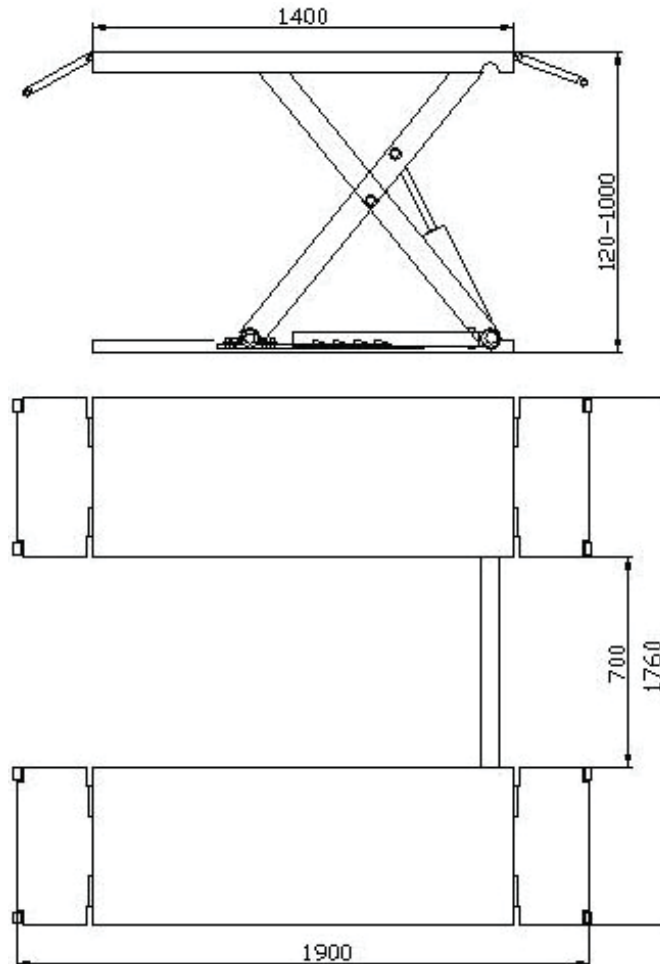
Die mobile Scherenhebebühne TXB30LS eignet sich bestens für

- Die Überprüfung und Wartung der Bremsanlage
- Radwechseltätigkeiten
- Arbeiten an Front und Heck

Durch ihre kompakte Bauweise ist die Hebebühne besonders platzsparend und einfach zu bewegen.

Die Scherenhebebühne muss nicht verankert werden, eine einfache Positionierung auf dem ebenen Hallenboden genügt.

2. Technische Daten



	TXB30LS
Hubkraft	3000Kg
Hubhöhe	1000mm
Überfahrhöhe	120mm
Hubzeit	55-60s
Motorleistung	2.2kW
Stromversorgung	220V; 50Hz/60Hz
Öldruck	16MPa
Leergewicht	540Kg
Geräuschpegel	unter 70dB



Lagerung

Die Hebebühne muss immer an einem vor Witterungseinflüssen geschützten Ort aufbewahrt werden. Die Temperaturen können zwischen -10°C und $+40^{\circ}\text{C}$ liegen. Direkte Sonneneinstrahlung ist zu vermeiden.

Öffnen der Versandverpackung

Sobald die Hebebühne bei Ihnen eingetroffen ist, überprüfen Sie alle Teile auf mögliche Transportschäden und vergewissern Sie sich, dass die Lieferung vollständig ist. Stellen Sie zusätzlich sicher, dass keine Teile beim Öffnen der Verpackung herausfallen können.

Entsorgung der Versandverpackung

Die Holzverpackung kann wiederverbenutzt, oder dem Recycling zugeführt werden.

3. Transport

Für den Transport sind die Packstücke miteinander verbunden und die Steuereinheit in einer Holzkiste verstaut. Die Packstücke müssen durch geeignete Mittel getrennt werden.



Bewegen und Positionieren von schweren Teilen kann sehr gefährlich sein, wenn sie nicht mit größter Vorsicht durchgeführt werden. Überprüfen Sie die Eignung der zur Verfügung stehenden Mittel.



Alle Tätigkeiten für das (Aus-)packen, Heben, Beladen und Transportieren ist ausschließlich von Fachpersonal durchzuführen, welches mit Wissen über die Scherenhebebühne, sowie mit dem Inhalt dieser Anleitung vertraut ist.

4. Auspacken

Überprüfen Sie, ob das Gerät in einwandfreiem Zustand ist und achten Sie darauf, dass keine Teile beschädigt sind, oder fehlen. Verwenden Sie die folgende Abbildung als Referenz. Sollten Sie Zweifel haben kontaktieren Sie bitte Ihren Ihren Händler.





5. Installation und Test

1. Entfernen Sie die Verpackung und Verbinden Sie die Hydraulik- und Pneumatikschläuche von der Bühne mit der Steuereinheit.
2. Füllen Sie 10 Liter Hydrauliköl, in den Ölbehälter (Hydrauliköl ist nicht im Lieferumfang enthalten).
3. Einstellen der Hebebühne:
Schalten Sie den Strom ein und drücken Sie den “Heben” Knopf, bis die Bühne auf ca. 10-20cm gefahren ist. Danach drücken Sie den “Senken” Knopf. Wiederholen Sie dies 4-5 Mal und erhöhen Sie die Hubhöhe jedes Mal um 10-20cm. Entspricht alles den Erwartungen, können Sie die Hebebühne benutzen. Stellen Sie kein Fahrzeug auf die Hebebühne während eines Probelaufs.
4. Arbeitsbedingungen:
 - Arbeiten Sie nur bei einer Raumtemperatur zwischen 5°C - 40°C.
 - Die Luftfeuchtigkeit sollte zwischen 30-95% liegen (nicht kondensierend!)
 - Transport und Lagertemperaturen sollten zwischen -25°C – +55°C liegen, für kurze Zeiten (unter 24 Stunden) bis maximal +70°C.
 - Die Installationshöhe sollte 1000m über NN nicht übersteigen.
5. Entsorgen Sie nicht mehr benötigtes Öl nach den entsprechenden lokalen Umweltvorschriften.



6. Wartung



Vor jeder Wartung: Trennen Sie die Stromversorgung und stellen den Hauptschalter auf die „0“-Stellung und sichern den Hauptschalter gegen versehentliches Einschalten!



Die unten angegebenen Wartungsintervalle beziehen sich auf den durchschnittlichen Werkstatteinsatz. Bei entsprechender Benutzung kann dies auch häufiger der Fall sein.

6.1. Wartungsplan

Erstellen Sie einen regelmäßigen, vorbeugenden Wartungsplan, um einen störungsfreien Betrieb und eine lange Betriebszeit zu gewährleisten.

Intervall	betroffene Teile	durchzuführende Wartungsarbeiten
1x pro Woche	Tragrahmen Führungsklötze	- Führungsklötze auf Spiel kontrollieren - Laufschiene und Führungsklötze nachschmieren
alle 6 Monate	Schmierstellen Muttern und Schrauben	- Gleitschienen prüfen und nach Bedarf schmieren - alle Muttern und Schrauben auf festen Sitz überprüfen
Alle 12 Monate	Hydrauliksystem	- Ölstand prüfen - Ölbehälter und – Filter reinigen - Öl wechseln - Sitz und Verbindungen auf Dichtheit prüfen



7. Bedienung

Die Hebebühne darf nur durch Fachpersonal bedient werden.

Nach der Positionierung eines Fahrzeuges auf der Hebebühne ist stets die Feststellbremse zu betätigen.

Der Aufenthalt von Personen ist im Bewegungsbereich von Last und Hebebühne während des Hebens und Senkens verboten.

Während eines Hebe- /Senkvorgangs ist das Fahrzeug genau zu beobachten. Halten Sie die Hebebühne bei ungewöhnlichen Bewegungen sofort an (**NOT-AUS-Schalter**).



Beachten Sie die Tragfähigkeit und die Gewichtsverteilung!



	Tragfähigkeit	Lastverteilung Front : Heck	
		Minimum	Maximum
TXB30LS	3000Kg	3 :2	2 : 3

Es darf sich keine Person im Fahrzeug befinden, während sich das Fahrzeug auf der Hebebühne befindet.

Überprüfen Sie den korrekten Sitz der Aufnahmepunkte nachdem Sie das Fahrzeug minimal angehoben haben.

Fahrzeurtüren sind während des Hebe- / Senkvorgangs stets geschlossen zu halten.

Der Bewegungsbereich von Last und Hebebühne ist von Hindernissen freizuhalten.

Das Fahrzeuggewicht darf die Tragfähigkeit der Hebebühne nicht übersteigen.

Wenn die Hebebühne nicht benutzt wird, senken Sie diese auf die niedrigste Position ab und trennen die Stromversorgung.

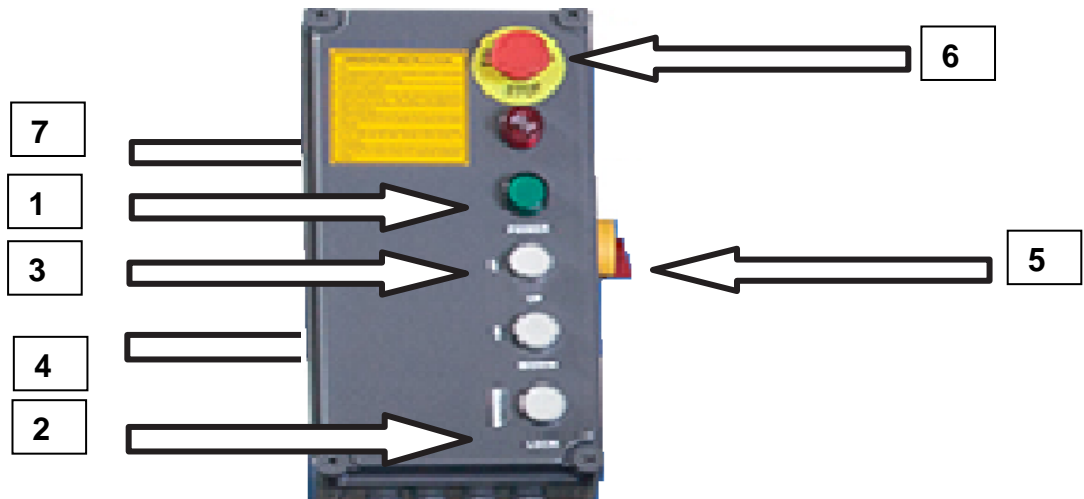
7.1. Defekte /Fehlfunktionen



Sollten irgendwelche Fehler auftreten, die Hebebühne ruckartige Bewegungen machen, oder die Konstruktion Deformationen aufweisen, stützen, oder senken Sie die Hebebühne sofort ab. Zusätzlich ist der Notschalter zu betätigen. Kontaktieren Sie einen qualifizierten Techniker.

7.2. Steuerung

7.2.1. Steuerungseinheit



1 Netzanzeige

3 Heben („UP“ Taste)

2 Arretierungsfunktion („Lock“ Taste)

4 Senken („DOWN“ Taste)

5 Hauptschalter

6 NOT-AUS-TASTER

7 Akustischer Warnmelder



Der Hauptschalter dient als NOT-AUS-Schalter. In einem Notfall auf die „0“-Stellung bringen!

Hauptschalter



Hauptschalter auf „0“-Stellung: Stromversorgung ist unterbrochen

Hauptschalter auf „1“-Stellung: Hebebühne ist betriebsbereit

„UP“ Taste



Betätigen Sie diese Taste zum Heben der Hebebühne. Halten Sie sie so lange gedrückt, bis die gewünschte Hubhöhe erreicht ist. Bei Erreichen der maximalen Hubhöhe stoppt die Hebebühne automatisch.

„DOWN“ Taste



Betätigen Sie diese Taste um die Hebebühne abzusenken.

„LOCK“ Taste

Um die Hebebühne in die mechanische Arretierung zu bringen, drücken Sie diese Taste und halten diese gedrückt, bis die Bühne auf den nächsten Arretierungspunkt runter gefahren ist.



7.3. Bedienung

7.3.1. Vorbereitung

- I. Lesen und verstehen Sie diese Bedienungsanleitung, bevor Sie mit dem Arbeiten beginnen.
- II. Die Hebebühne ist auf die unterste Position zu senken.
- III. Das Fahrzeug muss mittig zwischen die Plattformen gefahren werden.
- IV. Positionieren Sie die Aufnahmeklötzer an den vom Fahrzeughersteller empfohlenen Aufnahmepunkten des Fahrzeugs.
- V. Kontrollieren Sie, dass alle 4 Aufnahmepunkte gleichmäßig aufliegen.
- VI. Verlassen Sie das Fahrzeug und entfernen sich aus dem Bewegungsbereich von Last und Hebebühne.

7.3.2. Anheben

- I. Heben Sie das Fahrzeug nur an den vom Fahrzeughersteller vorgegebenen Stellen an.
- II. Das Fahrzeug sollte immer mittig auf der Plattform stehen.
- III. Heben Sie die Plattform mit der „UP“ Taste an, bis die Gummiklötze fest an das Fahrzeug gedrückt werden und vergewissern Sie sich, dass das Fahrzeug sicher angehoben werden kann.
- IV. Heben Sie das Fahrzeug mit der „UP“ Taste auf die gewünschte Arbeitshöhe.
- V. Rasten Sie die Hebebühne mit der „LOCK“ Taste in die Arretierung ein.
- VI. Stellen Sie den Hauptschalter auf die „0“-Stellung.
- VII. Erst wenn alle Sicherheitsvorkehrungen getroffen wurden, können Sie mit den Arbeiten am Fahrzeug beginnen.

7.3.3. Fahrzeug in angehobener Position

- I. Beachten Sie die Unfallverhütungsvorschriften (UVV).
- II. Erlauben Sie keinen unbefugten Personen sich unter einem angehobenen Fahrzeug aufzuhalten.
- III. Vermeiden Sie ruckartige Bewegungen am Fahrzeug.
- IV. Halten Sie die Hebebühne stets frei von Werkzeugen und Teilen.
- V. Befestigen Sie das Fahrzeug mit Spanngurten am Tragrahmen, wenn Sie schwere Teile de-/montieren (gefährliche Schwerpunktverlagerung)



7.3.4. Absenken

- I. Schalten Sie die Stromversorgung über den Hauptschalter wieder ein und betätigen die „DOWN“ Taste um die Hebebühne abzusenken.
- II. Entfernen Sie die Gummiklötze und ggf. Werkzeuge und fahren das Fahrzeug von der Hebebühne.

7.4. Schutz vor unbefugter Benutzung

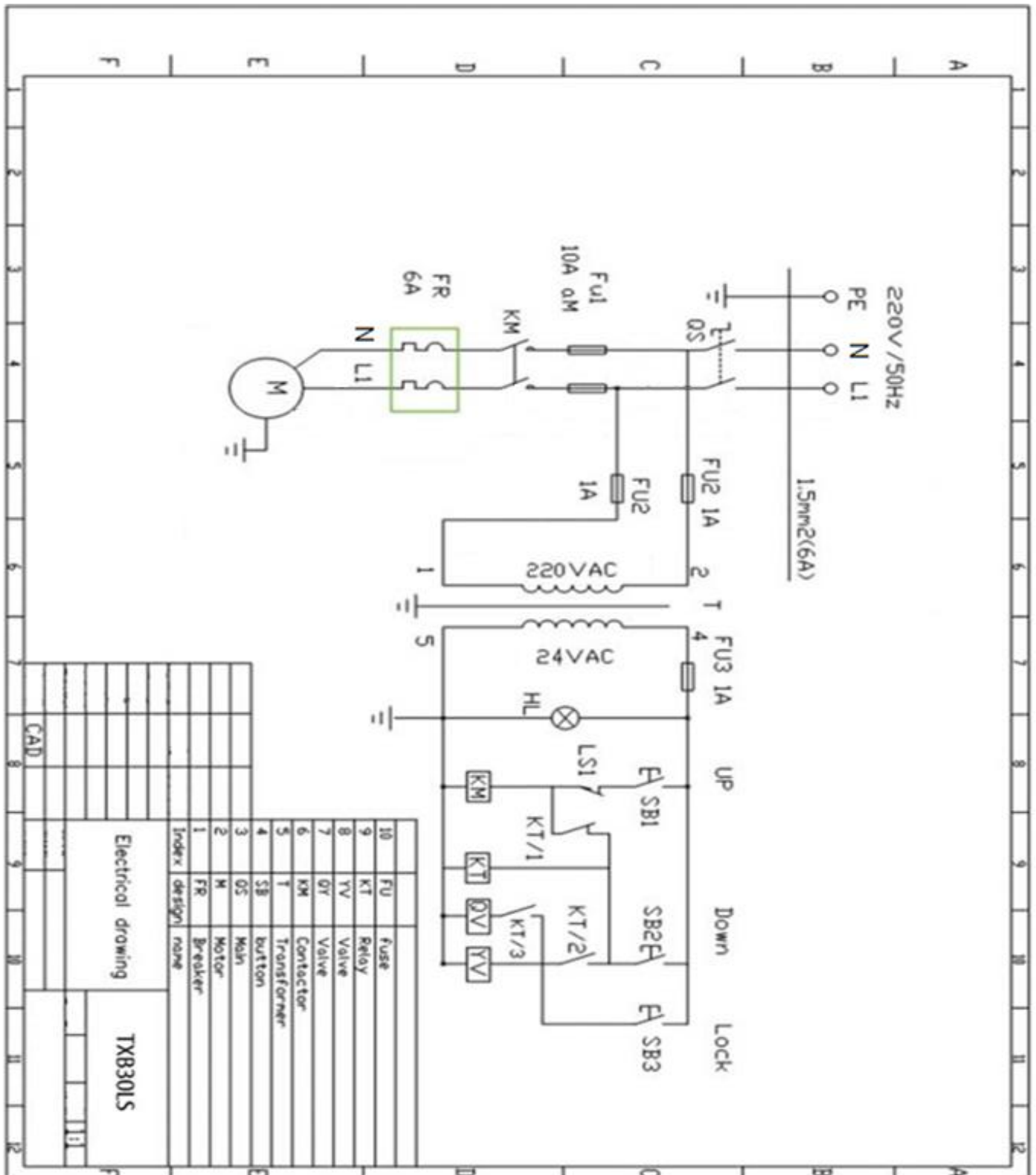
- I. Bringen Sie den Hauptschalter in die „0“ Stellung.
- II. In der „0“ Stellung kann der Hauptschalter mittels Vorhängeschloss vor unbefugter Benutzung geschützt werden.



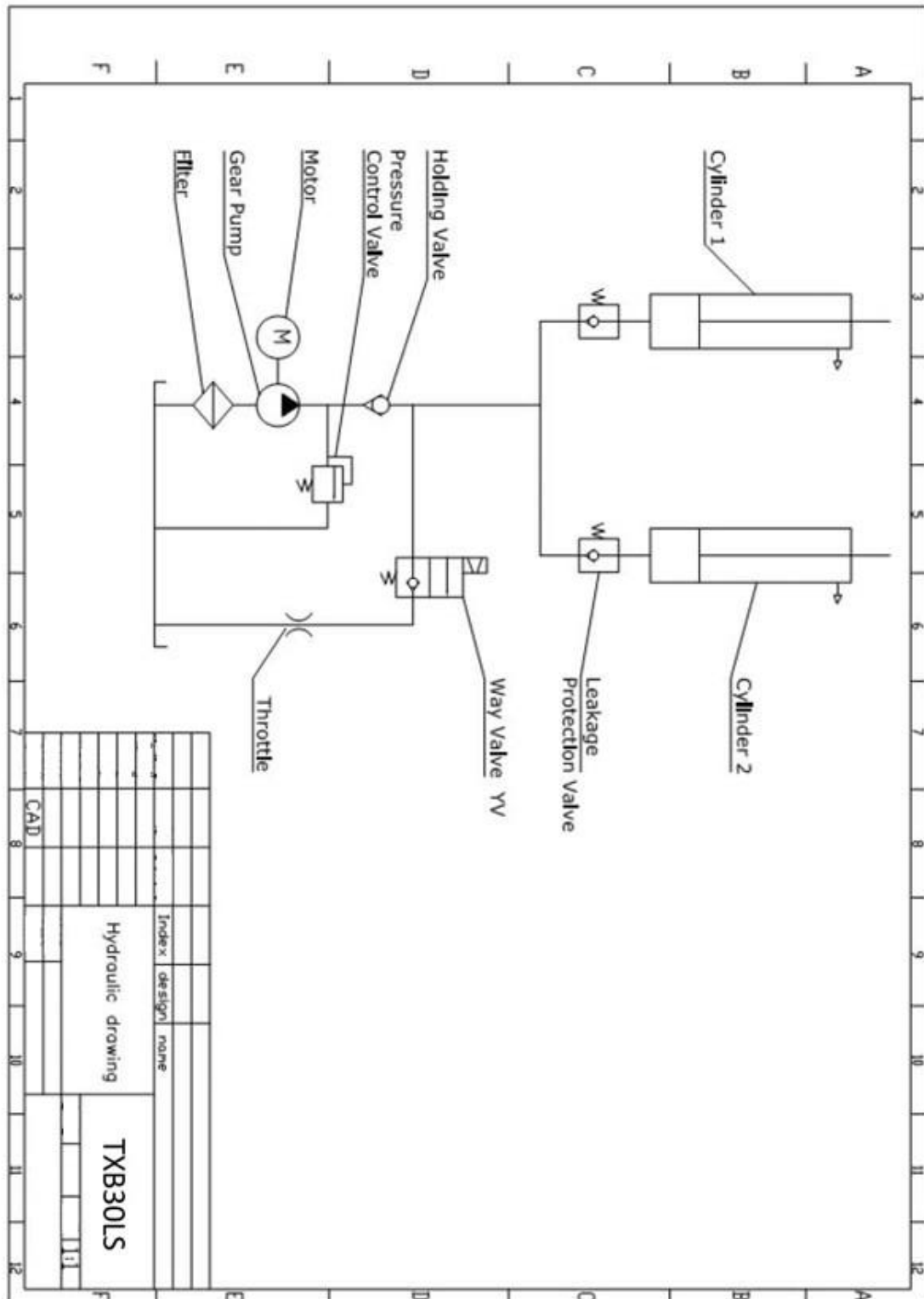
8. Problembehandlung

Fehler	Grund	Lösung
Motor bewegt sich nicht	Die Kabelverbindungen sind lose	Kabel kontrollieren und wieder verbinden
	Kontakt defekt	Kontakte überprüfen und ggf. tauschen
	Endabschalter ist defekt	Endabschalter einstellen, oder tauschen
Motor geht, aber Bühne bewegt sich nicht	verdrecktes elektromagnetisches Ventil	elektromagnetisches Ventil überprüfen und reinigen
	Hydraulikleitung ist lose	Leitung fixieren
	Zu wenig Hydrauliköl	Hydrauliköl auffüllen
Senkgeschwindigkeit ist langsam	Der Ölschlauch ist undicht	Überprüfen und ggf. ersetzen
Ruckeln beim Heben/Senken	Luft im Hydraulikkreislauf	Entlüften durch mehrmaliges heben und senken (ohne Fahrzeug)
	Undichtigkeit am Hydraulikflansch	Dichtung am Flansch prüfen, ggf. Ersetzen
	Filternetz ist verschmutzt	Filter reinigen
Bühne fährt nur hoch, aber nicht runter	Magnetschalter defekt	Schalter überprüfen und ggf. tauschen
	Taste nicht verbunden	„DOWN“ Taste überprüfen
	Magnetventil blockiert	Ventil überprüfen und ggf. tauschen
	Hydrauliköl zu dickflüssig (im Winter)	Öl tauschen
Öl leckt	Verbindung lose	Verbindung überprüfen und festziehen
	Dichtung defekt	Öldichtung tauschen

9. Stromlaufplan



10. Hydraulikplan





Trommelberg

ist eine Marke der
August Handel GmbH
Heinrich-Hertz-Str. 3b
D – 14532 Kleinmachnow b. Berlin
Tel: +49 (0) 30 / 217 333 20
Fax: +49 (0) 30 / 217 333 19
www.trommelberg.com
sales@trommelberg.de